



КРАСНОЯРСКИЙ
КРАЙ
МИНИСТЕРСТВО
СПОРТА



Чемпионат и Первенство Сибирского федерального округа по спортивному ориентированию

Открытые соревнования города Минусинска по спортивному ориентированию

1. Организаторы соревнований.

- Министерство спорта Российской Федерации
- Федерация спортивного ориентирования России
- Министерство спорта Красноярского края
- Красноярское государственное автономное учреждение «Центр спортивной подготовки»
- Красноярская региональная краевая федерация спортивного ориентирования
- Отдел спорта и молодежной политики администрации г. Минусинска
- Муниципальное бюджетное учреждение дополнительного образования «Спортивная школа олимпийского резерва города Минусинска им. В.П. Щедрухина»

Главный судья: Худик Сергей Валерьевич (ССВК, г. Красноярск)

Главный секретарь: Ширнина Татьяна Васильевна, (ССВК, г. Минусинск)

Зам. главного судьи по СТО: Ширнин Виктор Владимирович (ССВК, г. Минусинск)

Технический делегат: Близневский Александр Юрьевич (ССВК, г. Красноярск)

Судья - инспектор трасс: Бизюкин Сергей Владимирович (ССВК, г. Красноярск)

Директор соревнований: Кравченко Светлана Дмитриевна, 8-933-323-0144

Информация о соревнованиях размещается на сайте <https://kfso.ru/>

2. Место и время проведения.

Чемпионат и первенство Сибирского федерального округа, открытые соревнования города Минусинска

Красноярский край, город Минусинск, с 26 по 30 июня 2025 года. Лесной массив в окрестностях города Минусинска и Минусинского района. Центр соревнований - «ПК Автобаланс» (пр. Текстильный, 24).

3. Программа проведения дисциплин соревнований.

Дата	Наименование дисциплин и видов программы	Код дисциплины
<i>Чемпионат и первенство Сибирского федерального округа, открытые соревнования города Минусинска (ОС)</i>		

26 июня	Заезд, комиссия по допуску участников с 12.00 до 17.00 (Центр соревнований), тренировочный полигон с 14.00-18.00. Собрание с представителями команд в 18.30	
27 июня	Кросс-классика	0830021811Я
28 июня	Кросс-лонг	0830031811Я
29 июня	Кросс-эстафета-3 человека ОС - Кросс-выбор	0830071811Я 0830121811Я
30 июня	Отъезд	

4. Возрастные категории и имеющиеся ограничения для участия

В соревнованиях участвуют сильнейшие спортсмены субъектов Сибирского федерального округа согласно Положению о межрегиональных и всероссийских официальных спортивных соревнованиях по спортивному ориентированию на 2025 год.

Возрастная категория	Год рождения	Квалификация
Чемпионат и первенство Сибирского федерального округа		
Мужчины, женщины - МЖ21	2006 г.р. и старше	не ниже 2р
Юноши, девушки (до 19 лет) - МЖ18	2007 – 2008 г.р.	не ниже 3р
Юноши, девушки (до 17 лет) - МЖ16	2009 – 2010 г.р.	не ниже 1ю
Юноши, девушки (до 15 лет) - МЖ14	2011 – 2012 г.р.	не ниже 2ю
Открытые соревнования города Минусинска		
Мальчики, девочки (до 11 лет) - МЖ10	2015 г.р. и младше	
Мальчики, девочки (до 13 лет) - МЖ12	2013 -2014 г.р.	
Юноши, девушки – ЮД	2012 – 2007 г.р.	
Мужчины/женщины любители – МЖ	2006 г.р. и старше	
Мужчины/женщины старшего возраста – МЖ 45	(1980 г.р. и старше)	

Чемпионат и первенство Сибирского федерального округа

Мужчины, Женщины – квалификационный уровень соревнований – КМС (1 – 7 место) при участии в виде программы не менее 7 спортсменов со спортивным разрядом не ниже КМС; КМС (1 – 4 место) при участии в виде программы не менее 4 спортсменов со спортивным разрядом не ниже КМС.

Юноши, девушки до 19 лет – квалификационный уровень соревнований – КМС (1-4 место) при участии в виде программы не менее 4 спортсменов со спортивным разрядом не ниже КМС; КМС (1-4 место) при участии в виде программы не менее 4 спортсменов со спортивным разрядом не ниже КМС.

Юноши, девушки до 17 лет – квалификационный уровень соревнований – КМС (1 место) при участии в виде программы не менее 1 спортсмена со спортивным разрядом не ниже КМС.

5. Сроки и форма подачи заявок.

Предварительные заявки на участие принимаются до **21 июня 2025 года**

<https://orgeo.ru/event/shpsfo2025>

При отсутствии или несвоевременной подаче предварительной заявки, участие допустимо, при наличии технической возможности.

В комиссию по допуску участников предоставляется:

- заявка на участие в соревновании, подписанная руководителем органа исполнительной власти субъекта Российской Федерации в области физической культуры и спорта, региональной спортивной федерацией и врачом в одном экземпляре;
- паспорт гражданина Российской Федерации, а для лиц моложе 14 лет свидетельство о рождении и справка из образовательной организации с фотографией;
- зачетная классификационная книжка с подтверждением выполнения требований и норм соответствующего спортивного разряда или выполнения требований и норм, соответствующих спортивному званию;
- копия документа субъекта Российской Федерации о наделении статусом «спортивная сборная команда субъекта Российской Федерации» коллектива, в который включен данный спортсмен;
- копия документа, выданного ФСОП, подтверждающего переход спортсмена из одной физкультурно-спортивной организации в другую физкультурно-спортивную организацию (если спортсмен в текущем году выступал за другой субъект Российской Федерации);
- страховой полис обязательного медицинского страхования;
- полис страхования жизни и здоровья от несчастных случаев (оригинал);
- медицинская справка для допуска на данные соревнования, если в официальной заявке на данного спортсмена отсутствует допуск врача.

6. Финансовые условия.

Расходы по участию в соревнованиях (проезд, питание, проживание, заявочный взнос) несут командирующие организации или сами участники.

Размер заявочного взноса согласно решению Президиума ФСОП «О размерах заявочных взносов за соревнования Календаря ФСОП в 2025 году»:

- Мужчины, женщины – 550 руб./день;
- юноши, девушки – 400 руб./день.

Размер заявочного взноса *открытых соревнований города Минусинска*:

- мальчики/девочки до 11, 13 лет – 200 руб./день
- юноши/девушки – 200 руб./день
- мужчины, женщины - 400 руб./день
- мужчины, женщины старшего возраста - 400 руб./день

Целевой заявочный взнос за участие в соревнованиях оплачивается наличными при прохождении комиссии по допуску участников 26 июня 2025 года. Отчетные документы - кассовый чек (бумажный или электронный) и акт выполненных работ (при себе иметь копию паспорта для оформления отчетных документов).

По вопросам оплаты заявочного взноса юридическим лицом обращаться к Фалеевой Анне Андреевны, тел. 8(908) 207-3366.

Система отметки

На соревнованиях будет применена система SFR-system, чип SFR C4 емкостью 122 отметки. Стоимость аренды чипа 50 руб/день. Оплата аренды чипа принимается при прохождении комиссии по допуску участников. При потере чипа участник должен возместить ущерб в размере 800 рублей.

7. Варианты размещения участников соревнований:

Квартиры посуточно «Сутки как дома»	1,2,3-ые квартиры, от 4 до 8 мест	от 1300 до 2400	8-908-210-4040 8-983-145-4040
--	--------------------------------------	--------------------	----------------------------------

https://www.суткикакдома.рф	до 50 мест	руб/сутки квартира	<i>документы для отчета</i>
Общежитие Минусинского сельско- хозяйственного колледжа, 2 корпуса	Всего 15 мест (ул.Народная 60а)	535 руб. (сут./чел.)	8-913-580-2111 Елена Геннадьевна
	Всего 30 мест (ул.Народная 62-2) Питание - приготовление на эл.плитах общежития		8-983-205-9396 Ольга Ильясовна <i>документы для отчета</i>
Гостиница, ул.Свердлова, 5б, квартира (по доверенности)	Комнаты 3, 4, 6, 8 – местные, Имеется кухня. Всего 35 мест.	750 руб./сут.	т. 8-983-592-5000 Щедрухина Мария Владимировна документы для отчета
Гостиница «Саяны», ул.Динамо, 1А https://2gis.ru/abakan/geo/70000001053716304	Номера с удобствами в комнате. Номера с удобствами на этаже. Питание в столовой гостиницы по договоренности Всего 80 мест.	1100 руб/сут 850 руб/сут Питание трехразовое 850 руб. (200 +350+300)	8-923-669-6686 Наталья Александровна 8(39132) 2-01-12
Гостиница «Забота», ул.Кравченко, 16 http://забота-минусинск.рф	Номера с двухспальными кроватями. В номере – телевизор, санузел и душ, кухонная зона. Всего 36 мест.	850 руб/сут	8-913-544-4444 документы для отчета
Гостиница «Юг», квартиры по суткам ул.Крупская, 96Б https://гостиница-минусинск.рф/catalog/	Номера 1-4-хместные, все удобства к комнате. Есть общая кухня. Всего 20 мест.	от 1000 до 2500 руб/ сутки/чел.	8-950-303-3333 8-958-849-9999 отчетные документы
	Квартиры 1,2,3-комнат- ные (3,5,6,8 местные). Всего 22 места.	от 1500 до 2700 руб/сут/квар т	
Гостиница «Минусинск», ул.Ленина, 4б	Номера 1-4-хместные. Имеются холодильник, чайник, микроволновка. Всего 32 места.	от 1100 до 2100 руб/сутки/че л	8-913-562-4774
Гостиница «777», ул.Городокская, 4а	Номера с 2,1-спальными кроватями. Общая кухня имеется (<i>приготовление по договоренности</i>) Всего 10 мест.	850 руб/сут.	8-950-965-0010 документы для отчета
База отдыха «Чемпион». Урочище Зеленый шум, 8 км от г.Минусинска	4,7-местные номера, санузел на этаже. Питание - приготовление на эл.плите. Всего 60 мест	600 руб/сут	89607764556 Максим Николаевич

Питание

Столовая «Геолог», ул.Свердлова 105	Валентина Александровна, 8-913-555-6654	Меню можно согласовать
--	---	------------------------

Столовая «Сытный дворик», Тимирязева, 12а	8 (39132) 5-35-15	
«Кухня 24», «Кухня- гриль», ул.Абаканская, 70Б	Сергей Витальевич, 8-913-182-9747	Организованное питание групп от 15 человек по согласованному меню, доставка питания
Столовая «Съем слона», Народная, 72Б	8-913-50-7436	

Размещение участников в гостиницах, общежитиях и квартирах города самостоятельное.

8. Транспорт

Добраться от ж/д вокзала г.Абакана в г.Минусинска (25 км) можно на маршрутных автобусах, от автовокзала г.Абакана автобус №120 (цена 100-110 рублей).

Добраться от ж/д станции Минусинск в г.Минусинск (15 км) можно на городском транспорте автобус №103 (цена 39 рублей), такси, заказной автобус.

На старт 29 мая можно добраться автобусом №15, 103 (остановка Кольцо). Автобус №15 интервал движения 10-15 минут.

На старты 27 и 28 июня можно добраться на заказном транспорте, такси до кафе «Тандыр» (с.Малая Минуса).

Такси города к вашим услугам.

Ответственный за транспорт – Кравченко Светлана Дмитриевна, 8-933-323-0144, электронная почта kravchenko_o_d@mail.ru. Заявки на заказ транспорта (предварительная цена 150 руб. с чел/день доставка на старты) принимаются до 10 июня 2025 года с указанием места проживания команды и заполненного списка по форме:

№ п/п	ФИО	Дата рождения	ФИО и контактный телефон родителей
1.			
...			

Список назначенных сопровождающих:

№ п/п	ФИО	телефон
1	<i>Тренер</i>	
	<i>Спортсмены 18 лет и старше</i>	

9. Особенности местности.

Лесной массив в окрестностях села Малая Минуса и лесной массив, прилегающий к восточному микрорайону г.Минусинска. Местность среднепересеченная, представлена мелкими формами рельефа (эолового характера), расположенного вокруг холма. Общий перепад высот в районе проведения соревнований до 65 метров. Залесенность района – 95%, смешанный лес с преобладанием сосны, сильно заросший сосновым подлеском и кустарником. В районе соревнований имеются площади лесопосадок различной пробегаемости. Пробегаемость леса от хорошей до труднопроходимой, грунт песчаный. Дорожная сеть развита хорошо, состоящая из дорог и тропинок, на местности имеются минеральные полосы (пропашки), которые на карте обозначены знаком сухая канава.

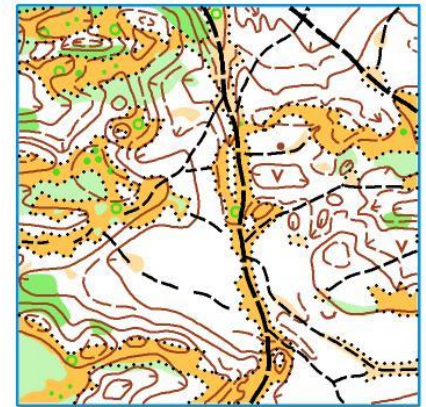
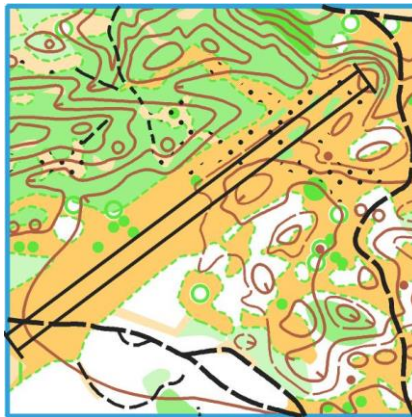
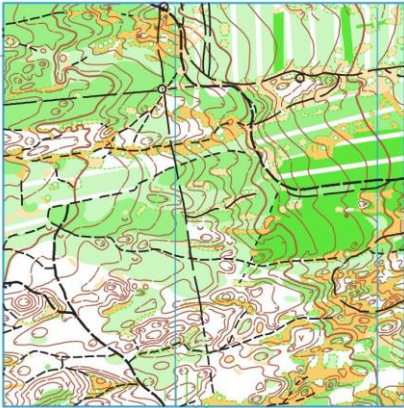
Карты соревнований

Карты соревнований подготовлены в 2014 - 2025 годах. Работы по подготовке карт проводили: А.М. Черемных, С.В. Скрипко, В.В. Ширнин. Карты ежегодно корректируются, последняя корректировка весной 2025г.

Масштабы карты, в зависимости от вида программы - 1:5000, 1:7500, 1:10000, сечение рельефа – 2,5 м.

При изготовлении тиража будет использоваться цветная струйная печать на фотобумаге.

Образцы местности:



10. Операторы сотовой связи.

В городе и его окрестностях, в лесном массиве, действуют операторы сотовой связи: МТС, Билайн, Мегафон, Теле2.

11. Районы, запрещенные для посещения участниками соревнований.

